

连云港市生态环境管理底图

一、生态保护红线图

生态保护红线是具有重要生态功能、需严格保护的区域，是保障和维护区域生态安全的底线。生态保护红线的划定旨在保障自然资本对区域产业发展的支撑作用，遏制区域发展挤占生态空间，避免出现重大生态问题，维护区域生态系统稳定和生态安全，加强生态空间管控力度。

生态保护红线管理按照“只能增加，不能减少”的原则，进一步强化生态空间管控要求，确保生态功能不降低。基于根据不同类型生态红线区的保护目标与管理要求，将生态红线划分为一级管控区和二级管控区，实行分类分级管控。一级管控区是生态红线的核心，实行最严格的管控措施，严禁一切形式的开发建设活动。区域内要积极实施人口退出、退田还湖还湿政策；加大国家财政转移支付力度，提供土地、住房、就业等援助，并促进生态移民就近城镇化。二级管控区以生态保护为重点，实行差别化的管控措施，严禁有损主导生态功能的开发建设活动，要优先保护饮用水源地及重要湿地，允许部分企业进入和建设开发活动，但对于进入的企业和开展的活动要依据环境保护要求进行严格的筛选。针对生态保护红线区开展动态监测，针对沿海滩涂、河口湿地、前三岛等进行重点监控，避免人类活动对生态红线区的功能产生不利影响。成立生态保护红线管理统筹机构，定期对涉及生

态保护红线管理的事项进行议定，对在生态保护红线范围内所进行的开发建设活动进行专项研究。

连云港市生态保护红线图（见附件 1）包括连云港市重要生态功能区、生态敏感区以及连云港市和各县区国民经济发展规划、主体功能区划等划定的禁止开发区等其他重要生态保护空间。其中，连云港市陆域生态保护红线区域（见附件 2）包括洪水调蓄区、清水通道维护区、重要湿地、饮用水源保护区、水源涵养区、生态公益林、风景名胜区、自然保护区、森林公园和海岛保护区；连云港市海洋生态保护红线区域（见附件 3）包括海洋自然保护区、海洋特别保护区、特别保护海岛、重要滨海旅游区、重要渔业海域、重要砂质岸线及邻近海域。2030 年，全市生态保护红线范围共 3795.79 平方公里，其中陆域红线面积为 1832.3 平方公里，占陆域面积的 24.1%。海洋生态红线区域总面积 1963.49 平方公里，占海域总面积的 29.55%。陆域生态保护红线中，一级管控区面积 76.9 平方公里，占陆域生态保护红线的 4.2%。海域生态保护红线中，一级管控区面积 9.55 平方公里，占海域生态红线面积的 0.48%。

二、生态岸线图

生态岸线是基于岸线类型、生态敏感性、开发利用现状和相关规划，并考虑海陆协调等因素划定的，旨在遏制港口和临港工业发展对岸线的侵蚀，加强海岸带保护与修复。生态岸线禁止港口和工业开发建设，重点加强生态保护与修复，可以适当发展生

态旅游，沿海城市建设需维护岸线的生态功能。

连云港市拥有江苏省独有的砂质岸线和基岩岸线。到 2030 年，连云港市生态岸线图（见附件 4）划定生态岸线 72.35 公里，占全市岸线总长的 32.95%，主要包括龙王河口以北砂质岸线、临洪河口以北粉砂淤泥质岸线、临洪河口以南至连云新城粉砂淤泥质岸线、西墅沙滩砂质岸线、连云区北固山段基岩岸线、在海一方公园砂质岸线、国展中心东北侧后方基岩岸线、埭子河口粉砂淤泥质岸线、灌云县外侧粉砂淤泥质岸线。

综合生态保护红线、环境质量红线、人居安全红线和行政区划，根据区域主要生态功能、资源环境矛盾等进行分类与归并，划定基本控制单元。基本控制单元的划定旨在合理利用环境容量资源，从源头优化产业布局，促进产业结构调整，推动环境质量改善，加快推进生态文明建设和经济发展绿色化，实施差别化的生态环境保护与管理。针对水资源水环境、大气环境与生态，全市划定基本控制单元 284 个，分属 22 个类别。在东海县西部、赣榆区西北部，集中以水源涵养和生态保护为主的控制单元；连云区和海州区作为人口聚集区、自然保护区和大气布局与大气聚集敏感区域，为综合型控制单元；其余单元如水环境治理与防控等，分布在灌云县和灌南县。

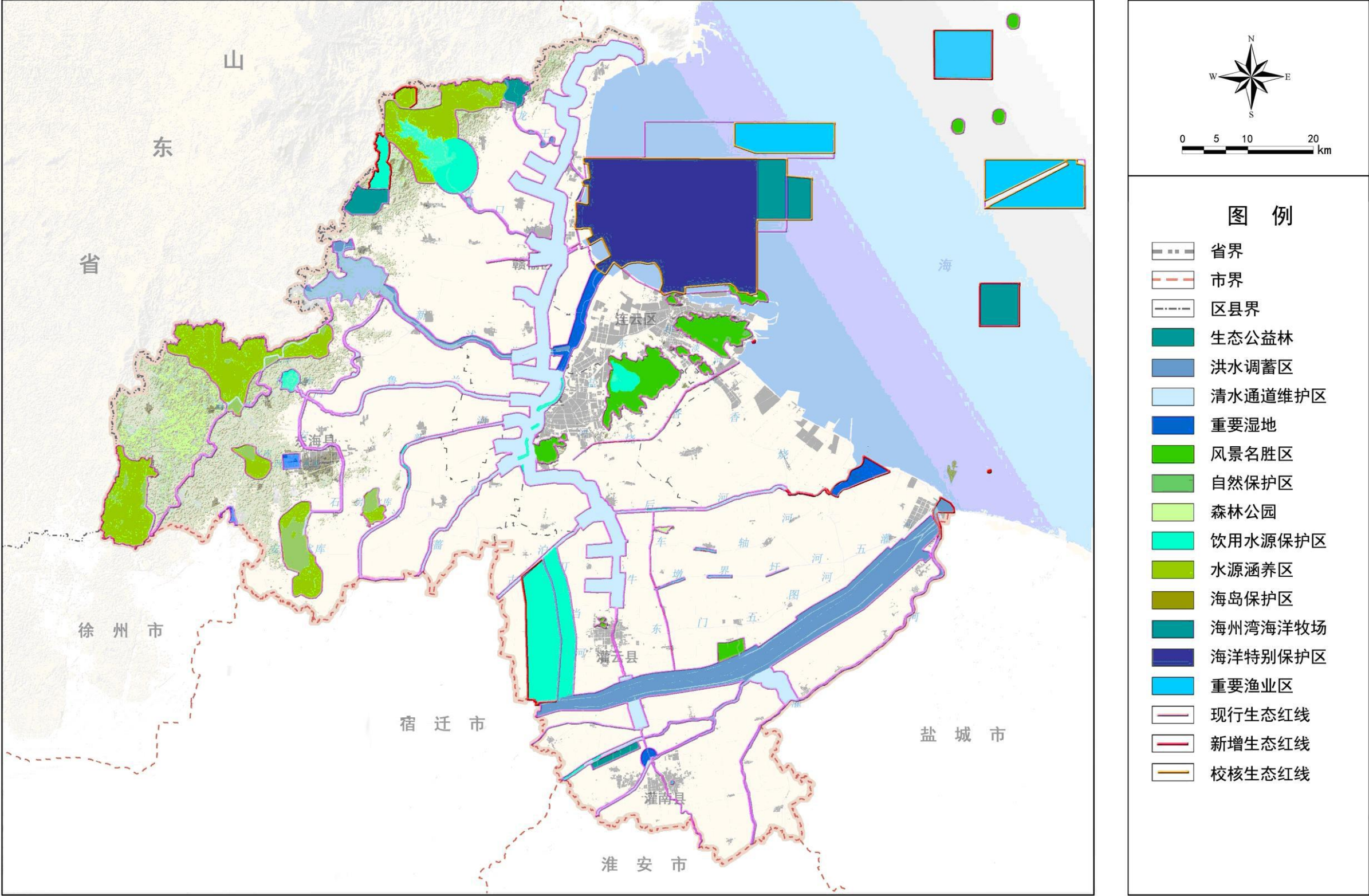
各类生态空间管理遵照《江苏省生态红线区域保护规划》、《连云港市生态红线区域保护规划》等要求管理。水环境农业源重点治理区须控制畜禽规模，到 2020 年实现农村生活污水 50%

生态处理，到 2030 年实现农村生活污水 70%生态处理；水环境工业源重点治理区工业污染排放严格执行行业先进排放标准；水环境生活源重点治理区须提高城镇污水处理厂处理率和排放标准，适当配备深度处理中水回用设备。大气环境质量红线区内 2017 年底前，10 蒸吨/小时及以下燃煤锅炉全部淘汰或实施清洁能源替代；2019 年底前，35 蒸吨/小时及以下燃煤锅炉全部淘汰或实施清洁能源替代，65 蒸吨/小时及以上燃煤锅炉全部实现超低排放，其余燃煤锅炉全部达到特别排放限值。人居安全保障区须排查对环境存在安全隐患的工业项目，并对其进行整改。大气禁燃区禁止新建燃用煤、重油等高污染燃料的工业项目。在主体功能区规划实施过程中，落实各控制单元的生态环境保护要求。依据 284 个基本控制单元的具体问题，实施精细化网格环境管理与准入制度，严格执行控制单元环境要求。

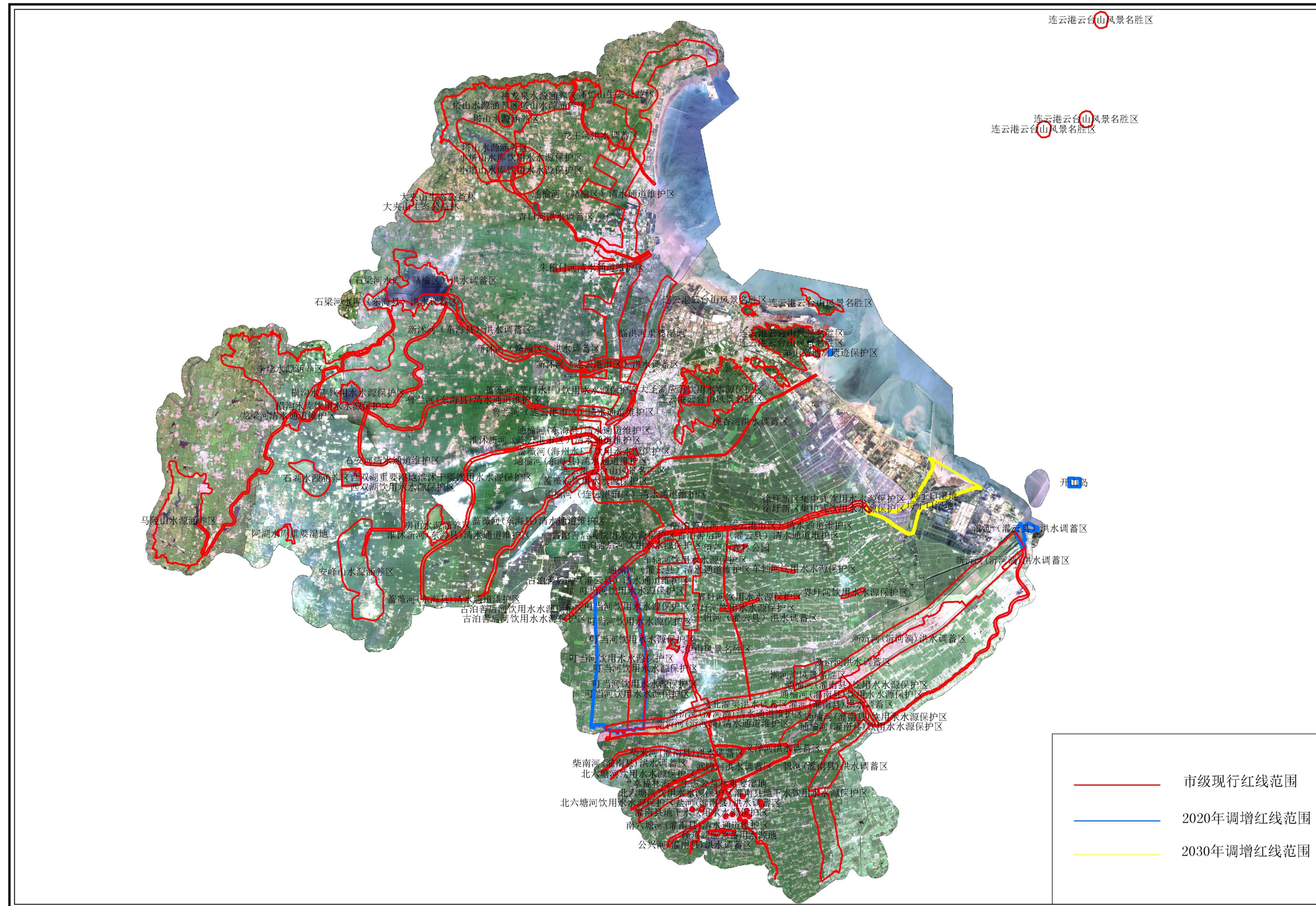
连云港市将基于生态红线、生态岸线、基本控制单元划分的生态环境管理底图，作为全市各类规划的工作底图和重要基础性资料。

- 附件：1. 连云港市生态保护红线图
2. 陆域生态红线控制图
3. 海洋生态红线控制图
4. 连云港市生态岸线图

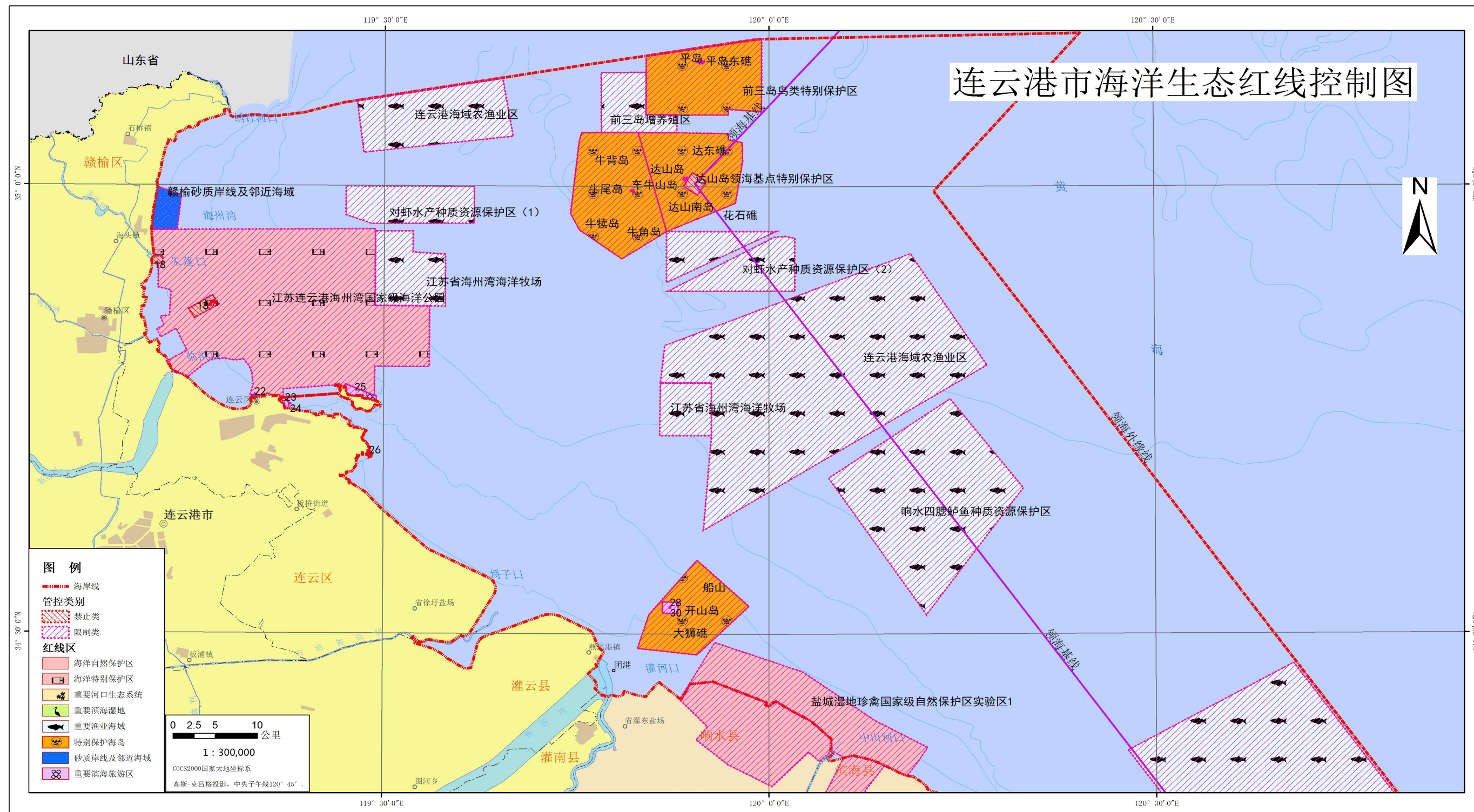
连云港市生态保护红线图



陆域生态红线控制图



海洋生态红线控制图



连云港市生态岸线图

